

# Απολογισμός Πρυτανικών Αρχών 2010 – 2012

ANNA ΡΟΥΣΣΟΥ

*Αντιπρύτανης Ακαδημαϊκών Υποθέσεων  
και Προσωπικού*



ΠΑΝΕΠΙΣΤΗΜΙΟ  
ΠΑΤΡΩΝ  
UNIVERSITY OF PATRAS

# ΔΙΟΙΚΗΣΗ

- Ανακατανομή προσωπικού με βάση α) την ανάγκη κάλυψης κενών και β) καλύτερη αξιοποίηση των υπαλλήλων.
- Εκλογή Γενικού Διευθυντή Διοικητικών και Οικονομικών Υπηρεσιών – Ιούλιος 2011 (ολοκλήρωση διαδικασίας).
- Προκήρυξη της θέσης Γενικού Διευθυντή Τεχνικών Υπηρεσιών, Προγραμματισμού και Δικτύων (αρχές 2012) – εκκρεμεί.
- Εκλογή Γραμματέα Ιδρύματος (ολοκλήρωση, Δεκέμβριος 2012).
- Ν. 4009/11, αλλαγές στην εκλογή/εξέλιξη μελών ΔΕΠ.
- **Πρόγραμμα «Διοικητική Μεταρρύθμιση» (ΕΣΠΑ):**  
κατάρτιση οδικού χάρτη – περιγραφή υφιστάμενης κατάστασης και διαδικασιών – επιλογή δράσεων.

# Προσωπικό

- Διοικητικό προσωπικό 2010: 178 μόνιμοι, 271 ΙΔΑΧ = **568**
- Διοικητικό προσωπικό 2012: 147 μόνιμοι, 303 ΙΔΑΧ (με την προσθήκη 48 υπαλλήλων από την Φοιτητική Εστία) = **540**
- Μέλη ΔΕΠ Σεπτ. 2010 = **746**, Δεκ. 2012 = **697**
- ΕΕΔΙΠ, Σεπτ. 2010 = **49**, Δεκ. 2012 = **45**
- ΕΤΕΠ, Σεπτ. 2010 = **119**, Δεκ. 2012 = **90**
- Επιστημονικοί συνεργάτες: **9** (χωρίς μεταβολή)
- ΠΔ407/80: από **45** πιστώσεις (2010), μείωση σε **15** (2012).

# ΑΞΙΟΛΟΓΗΣΗ

- Συγκρότηση ΜΟ.ΔΙ.Π με απόφαση Συγκλήτου, αποτελούμενη από: Α. Ρούσου (Πρόεδρο), Καθηγητές Ν. Καραμάνο, Δ. Βεργίδη, Α. Καραλή, Μ. Κορφιάτη (Διοικητική Υπάλληλο), Β. Λεονταρά (Γραμματεία).
- Ερωτηματολόγια για εργαστήρια, κλινικά μαθήματα και μεταπτυχιακά μαθήματα (νέα).
- Ολοκλήρωση εσωτερικής αξιολόγησης για όλα τα Τμήματα του Πανεπιστημίου
- Εξωτερική αξιολόγηση 5 Τμημάτων (τα υπόλοιπα σε εκκρεμότητα λόγω προσωρινής αναστολής λειτουργίας της Α.ΔΙ.Π)
- Ημερίδα ΜΟΔΙΠ, 12.2.13 με θέμα «Η εμπειρία της αξιολόγησης στο Πανεπιστήμιο Πατρών»



Ευρωπαϊκή Ένωση  
Ευρωπαϊκό Κοινωνικό Ταμείο



ΕΠΙΧΕΙΡΗΣΙΑΚΟ ΠΡΟΓΡΑΜΜΑ  
ΕΚΠΑΙΔΕΥΣΗ ΚΑΙ ΔΙΑ ΒΙΟΥ ΜΑΘΗΣΗ  
*επένδυση στην κοινωνία της γνώσης*  
ΥΠΟΥΡΓΕΙΟ ΠΑΙΔΕΙΑΣ, ΔΙΑ ΒΙΟΥ ΜΑΘΗΣΗΣ ΚΑΙ ΘΡΗΣΚΕΥΜΑΤΩΝ  
ΕΙΔΙΚΗ ΥΠΗΡΕΣΙΑ ΔΙΑΧΕΙΡΙΣΗΣ

Με τη συγχρηματοδότηση της Ελλάδας και της Ευρωπαϊκής Ένωσης



ΕΣΠΑ  
2007-2013  
πρόγραμμα για την ανάπτυξη  
ΕΥΡΩΠΑΪΚΟ ΚΟΙΝΩΝΙΚΟ ΤΑΜΕΙΟ

## ΠΡΟΓΡΑΜΜΑ ΜΟΔΙΠ

- Έγκριση πράξης «Οργάνωση και λειτουργία ΜΟΔΙΠ στο Πανεπιστήμιο Πατρών» στο πλαίσιο του ΕΠ ΕΔΒΜ
- Διάρκεια: 3 χρόνια, 1/9/2010-31/8/2013
- Προϋπολογισμός: 399.000,00 Ευρώ
- Δράσεις:
  - ΠΕ1: Ανάπτυξη και προσαρμογή μεθόδων, τεχνικών και εργαλείων αξιολόγησης
  - ΠΕ2: Πληροφοριακό Σύστημα Διασφάλισης Ποιότητας (Π.Σ.ΔΙ.Π.)
  - ΠΕ3: Εφαρμογή διαδικασιών αξιολόγησης στα Τμήματα και τις Σχολές του Πανεπιστημίου Πατρών
  - ΠΕ4: Αξιολόγηση πράξης
- Ολοκλήρωση του διαγωνισμού δημοσιότητας (ήδη υπάρχουν ετήσιες εκθέσεις των Τμημάτων για το 2011-12 που εκτυπώθηκαν στην ενιαία μορφή με δαπάνες του έργου ΜΟΔΙΠ).
- Διαδικασία προκήρυξης πρόσληψης νέου συνεργάτη της ΜΟΔΙΠ ειδικό σε θέματα στατιστικής επεξεργασίας δεδομένων
- Ιστοσελίδα: [modip.upatras.gr](http://modip.upatras.gr)

# Αξιολόγηση και συνέδρια

- EUA, Βρυξέλλες “Getting to grips with rankings - A high-level seminar for European university leaders 17/6/2011.
- Ημερίδα ΜΟΔΙΠ του Γεωπονικού Πανεπιστημίου με τίτλο «Ποιότητα στην Ανώτατη Εκπαίδευση» 19/06/2012, Αθήνα.
- Αριστοτέλειο Πανεπιστήμιο Θεσσαλονίκης «Διασφάλιση και Διοίκηση Ποιότητας στην Ανώτατη Εκπαίδευση: Διοίκηση και καλές πρακτικές». 20-21/9/2012, Θεσσαλονίκη.
- EUA, Ταλλίν (Εσθονία) “7<sup>th</sup> Quality Assurance Forum” (22-24/11/2012)

# ΑΚΑΔΗΜΑΪΚΑ ΘΕΜΑΤΑ

- Παράρτημα Διπλώματος (Diploma Supplement): έγκριση από τη Σύγκλητο.
- Καθορισμός τύπων πιστοποιητικών (σε συνδυασμό με το Ψηφιακό Άλμα).
- Καθορισμός διαδικασιών για επικουρικό έργο μεταπτυχιακών φοιτητών (συμβάσεις – αμοιβές).
- Αναθεώρηση κειμένων πτυχίων και διπλωμάτων – ομοιογένεια (ευχαριστίες στον κ. Ν. Χαραλαμπόπουλο, Λέκτορα Τμήματος Φιλολογίας).
- Οδηγίες σύνταξης πτυχίων και διπλωμάτων.
- Οδικός χάρτης νεοεισερχόμενων φοιτητών.
- Ανοιχτά Ψηφιακά Μαθήματα (Open Courses) – πρόγραμμα ΕΣΠΑ (Επιστ. Υπεύθυνος, Καθηγητής Ν. Αβούρης).

# Συνεπίβλεψη διδακτορικών: ΠΠ και ιδρύματα της αλλοδαπής

- Σύναψη πρωτοκόλλων συνεργασίας για κοινά μεταπτυχιακά:
- **Πανεπιστημίου Rouen** (Γαλλία)
- **Université Paris 8** (Γαλλία)
- **Universite de Provence (Aix-Marseille I)**
- **University of Barcelona**
- **Universite Ecole Normale Superieure** (υπό δημοσίευση)



# Υποτροφίες - Βραβεία

- Υποτροφίες **Α. Μεντζελόπουλος** (σε ετήσια βάση):
  - ✓ Για σπουδές στο Πανεπιστήμιο Πατρών: 20 για προπτυχιακές σπουδές, 2 για μεταπτυχιακές και 1 για διδακτορικό (έναρξη 2010-2011).
  - ✓ Για σπουδές στις ΗΠΑ (μεταπτυχιακά) (έναρξη 2008-2009).
- Βραβείο Πρεσβείας του Αζερμπαϊτζάν για συγγραφή δοκιμίου (2012).
- Υποτροφία ΠΠ για το Θερινό Σχολείο του Κέντρου Ελληνικών Σπουδών του Χάρβαρντ. Δίνεται επίσης και μια υποτροφία από το ΚΕΣ σε φοιτητή του Τμήματος Φιλολογίας για πρακτική άσκηση.

# ΛΟΓΟΤΥΠΗΣΗ

- Επανασχεδιασμός λογότυπου του Πανεπιστημίου.
- Εγχειρίδιο χρήσης (ολοκληρωμένο, εκκρεμεί η καταχώριση του λογότυπου και για εμπορική αξιοποίηση).
- Νέος σχεδιασμός σε επιστολόχαρτα, φακέλους, folder, καρφίτσες, κλπ.
- Ομοιογένεια.
- Επανασχεδιασμός: πτυχίων, διπλωμάτων, αναμνηστικών, επαίνων, κλπ.
- Σχεδιασμός εμπορικών προϊόντων (με απόφαση της Συγκλήτου)



# Δείγματα

ΕΛΛΗΝΙΚΗ ΔΗΜΟΚΡΑΤΙΑ



ΠΑΝΕΠΙΣΤΗΜΙΟ  
ΠΑΤΡΩΝ  
UNIVERSITY OF PATRAS

ΠΟΛΥΤΕΧΝΙΚΗ ΣΧΟΛΗ  
ΚΟΣΜΗΤΕΙΑ

Τηλ.: 2610 996664, Telefax: 2610 996664  
E-mail: xxx@upatras.gr

Πάτρα 9 Ιανουαρίου 2012

Αριθμ. Πρωτοκόλλου:

Όνομα του αποδέκτη  
Τίτλος  
Εταιρεία  
Διεύθυνση  
Ταχυδρομικός κώδικας Πόλη

Αξιότιμε κ. Χ,

Η καλύτερη προστασία για τα σήματα του Πανεπιστημίου είναι να κατατεθούν ως σήματα:

1. Η απεικόνιση (ή απεικονίσεις) που σκοπεύουμε να χρησιμοποιήσουμε επάνω στα αντικείμενα που θα πωλούνται. Στην κάθε κατάθεση μπορούμε να βάλουμε 1 απεικόνιση, δεν χρειάζεται να γίνουν καταθέσεις για όλα τα σχέδια.
2. Οι ενδείξεις "ΠΑΝΕΠΙΣΤΗΜΙΟ ΠΑΤΡΩΝ" και "UNIVERSITY OF PATRAS", η σύντμηση UP (University of Patras), εφόσον την χρησιμοποιούμε και παραπέμπει στο πανεπιστήμιο.
4. Ό,τι επιπλέον σήμα επιλέξουμε να χρησιμοποιούμε στην πράξη.

Η χρήση των σημάτων θα πρέπει να ακολουθεί συγκεκριμένες αρχές, προς αποφυγήν διαφύμησης του Πανεπιστημίου, κλπ. Επίσης, η παραγωγή των προϊόντων με το σήμα του πανεπιστημίου πρέπει να γίνεται κατόπιν ειδικής συμφωνίας (σύμβασης άδειας χρήσης) με τον ιδιώτη παραγωγό αυτών.

Ενδεικτικά, προϊόντα/υπηρεσίες που μπορούν να διακρίνονται από τα σήματα του Πανεπιστημίου είναι:

1. Συσκευές και όργανα επιστημονικά, ηλεκτρικά, οπτικά, μετρήσεως σημάτων, διδασκαλίας, υπολογιστικές μηχανές, προγράμματα Η/Υ, κασέτες, μαγνητικές κάρτες (π.χ. για φωτοτυπικά, χρήση βιβλιοθήκης κλπ), γυαλιά κλπ.
2. Όλα τα είδη βιβλίων, εντύπων, χαρτί και άλλα, ειδών γραφής & γραφείου κλπ.
3. Τσάντες, σακίδια
4. Μικροέπιπλα, κορνίζες, δοχεία, διακοσμητικά, κούπες.
5. Ενδύματα, καπέλα, πετσέτες κλπ.
6. Παοχνίδια, είδη αθλητισμού
7. Τρόφιμα, αναψυκτικά
8. Υπηρεσίες ψυχαγωγίας, πολιτιστικές και αθλητικές δραστηριότητες
9. Τεχνικές υπηρεσίες, υπηρεσίες σχεδιασμού πάσης φύσης κλπ.»

Καταθέτουμε σήμα για να προστατεύσουμε την ένδειξη από την ανεξέλεγκτη χρήση από τρίτους, για την διαφύλαξη της φήμης αυτού και για την διαφύλαξη της λειτουργίας προέλευσης, ότι δηλ. τα σήματα διακρίνουν προέλευση από το Πανεπιστήμιο.

Με εκτίμηση

Α. Ροδόπου



ΠΑΝΕΠΙΣΤΗΜΙΟ  
ΠΑΤΡΩΝ  
UNIVERSITY OF PATRAS

# ΠΡΟΒΟΛΗ ΤΟΥ ΠΑΝΕΠΙΣΤΗΜΙΟΥ

## Έντυπο υλικό

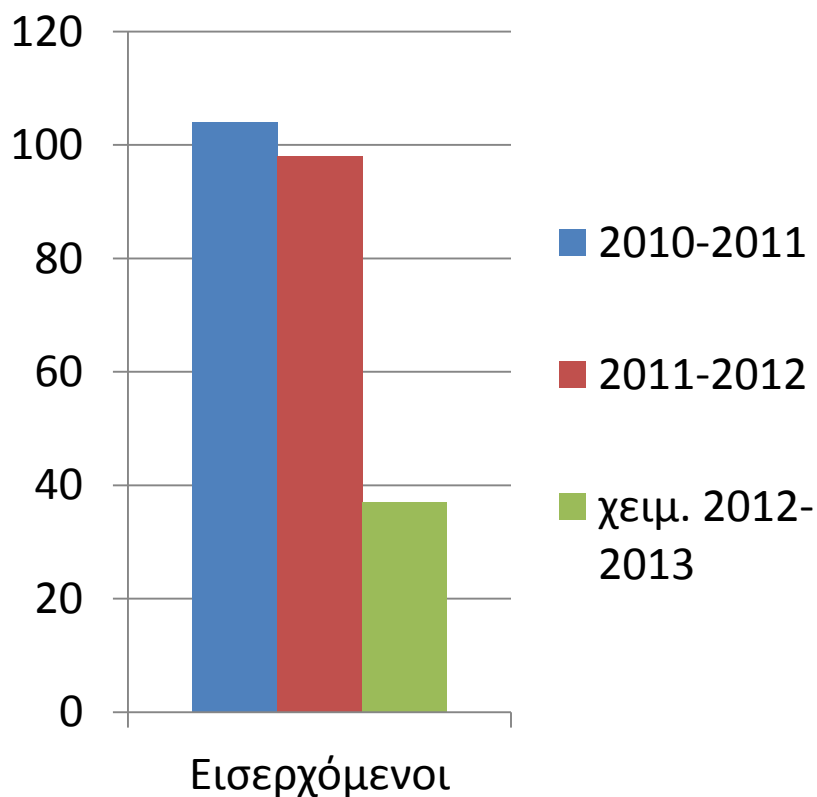
- Τεύχη παρουσίασης της ερευνητικής δραστηριότητα 12 Τμημάτων (Research Activities).
- Παρουσίαση της ερευνητικής πολιτικής του Ιδρύματος (Research Policy).
- Επανασχεδιασμός φυλλαδίου (INFO), με χρήσιμες πληροφορίες για τους πρωτοετείς φοιτητές.
- Έκδοση τεύχους με την παρουσίαση του Πανεπιστημίου (αγγλικά).

# ΔΙΕΘΝΕΙΣ ΣΧΕΣΕΙΣ

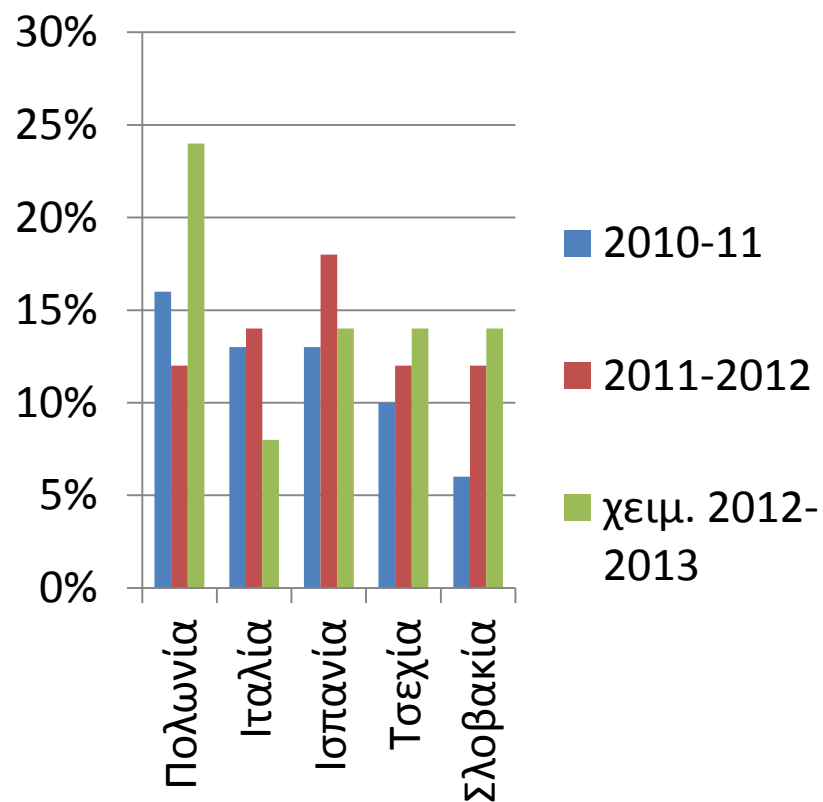
- Διμερείς συμφωνίες, έως το τέλος του 2012: **377**
- **283** Πανεπιστημιακά Ιδρύματα σε **26 χώρες** της Ευρώπης
- Ποσοστά ανά Σχολή στο Πανεπιστήμιο Πατρών:
  - ✓ 33% Σχολή Ανθρωπιστικών και Κοινωνικών Επιστημών
  - ✓ 25% Πολυτεχνική Σχολή
  - ✓ 22% Σχολή Θετικών Επιστημών
  - ✓ 15% Ιατρική
  - ✓ 5% Ανεξάρτητα Τμήματα.

# Εισερχόμενοι φοιτητές Erasmus: 2010 – χειμ. εξάμηνο 2012

## Αριθμός φοιτητών

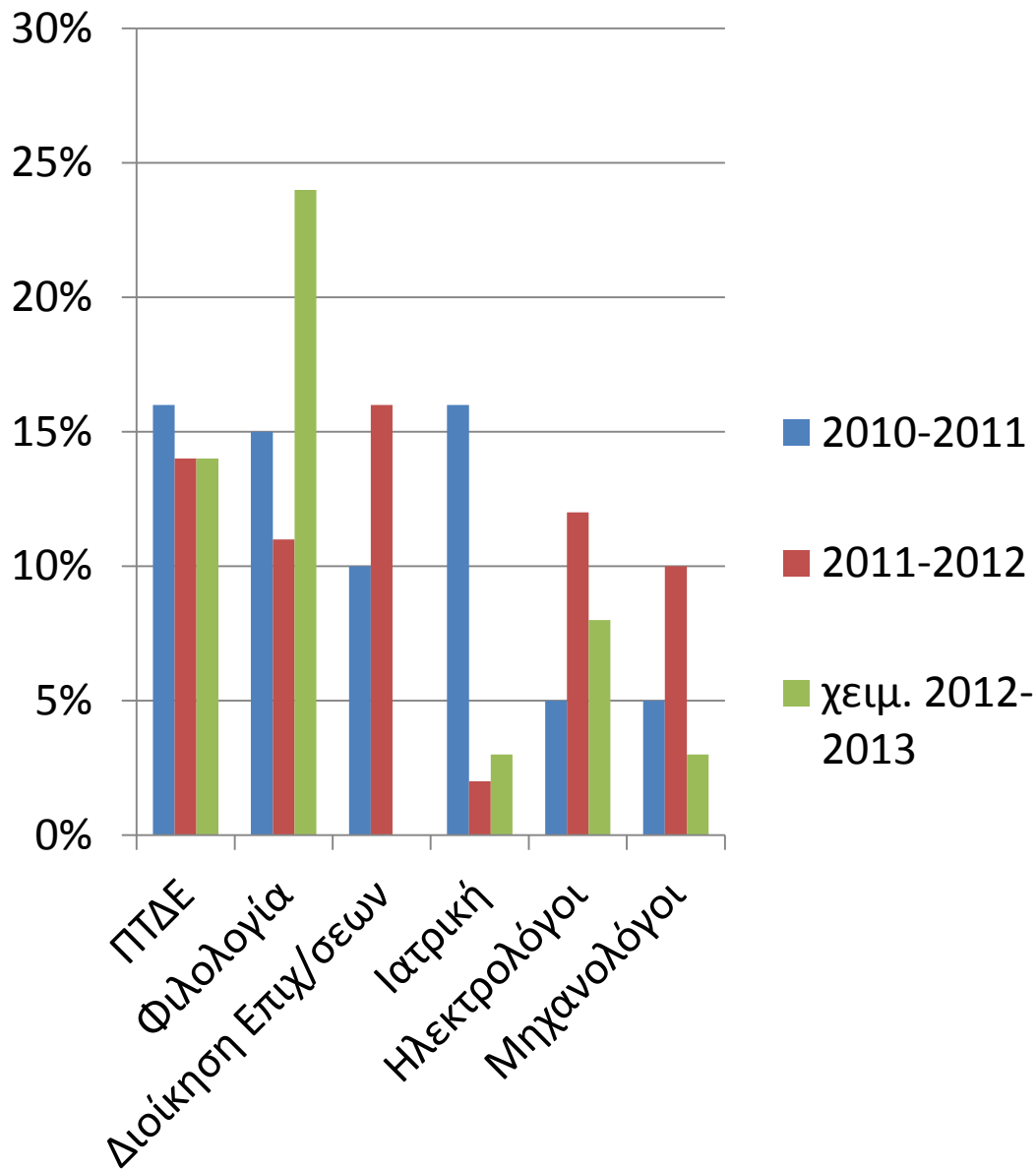


## Χώρες προέλευσης - υψηλότερα ποσοστά

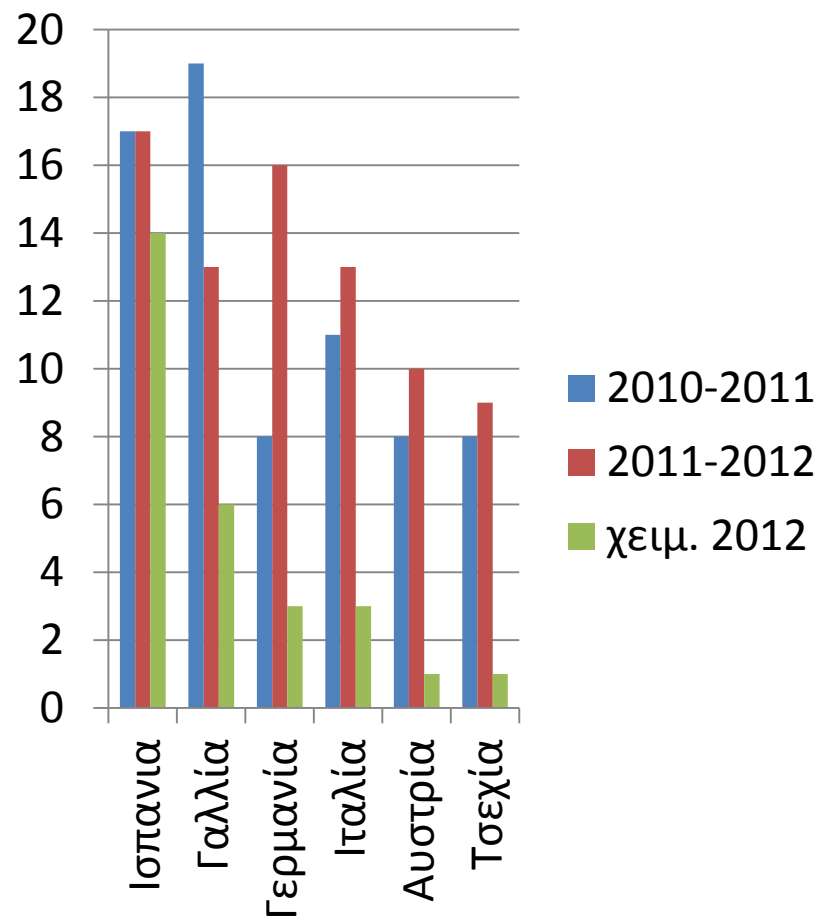
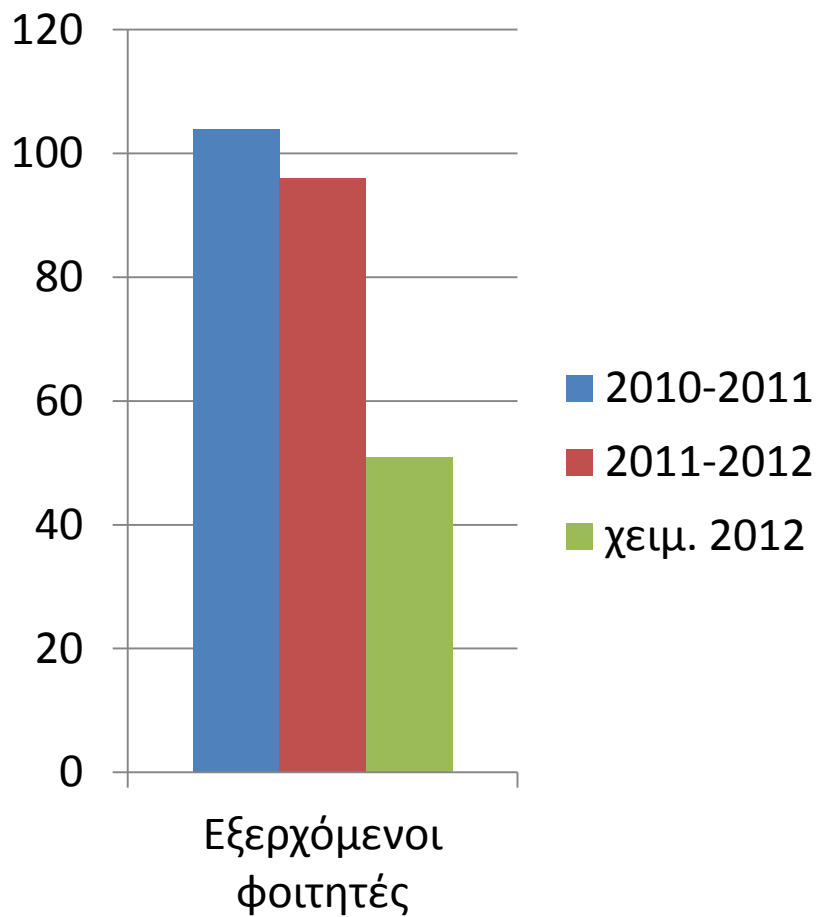


## Εισερχόμενοι φοιτητές, Τμήματα προτίμησης

Υψηλά στις προτιμήσεις:  
**Παιδαγωγικό Τμήμα  
Δημοτικής Εκπαίδευσης**  
και **Φιλολογία**. Κυρίως  
προσέλευση από Πολωνία  
και άλλες ανατολικές χώρες.  
Έντονο ενδιαφέρον για την  
ελληνική γλώσσα και τον  
πολιτισμό.

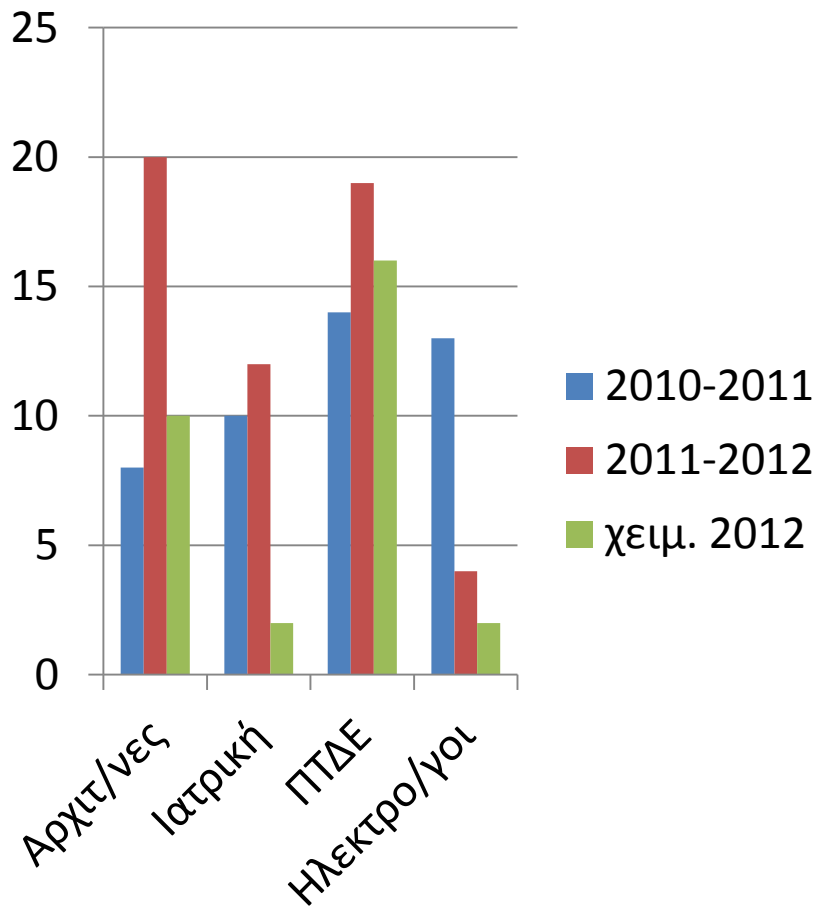


# Εξερχόμενοι φοιτητές Erasmus: 2010 – χειμ. εξάμηνο 2012





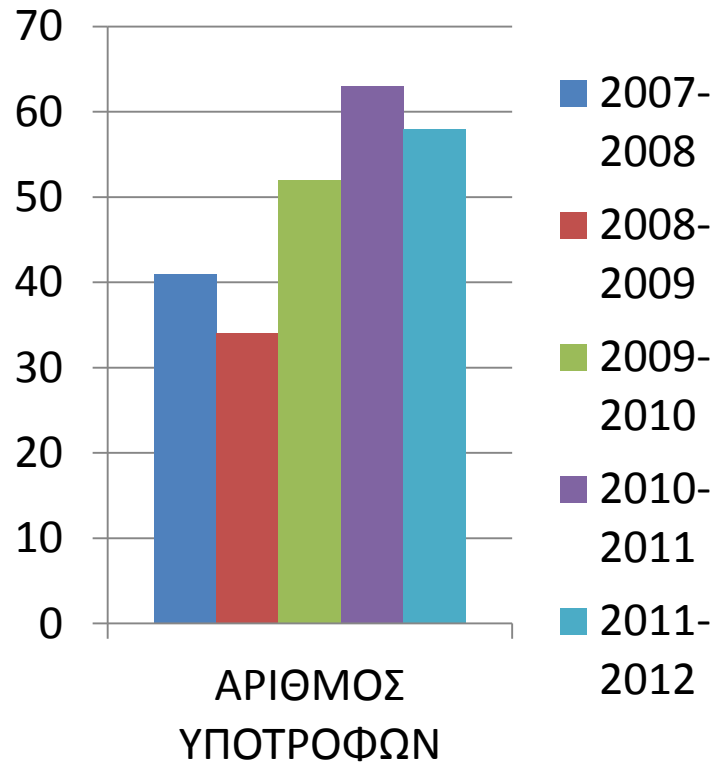
## Τμήματα προέλευσης



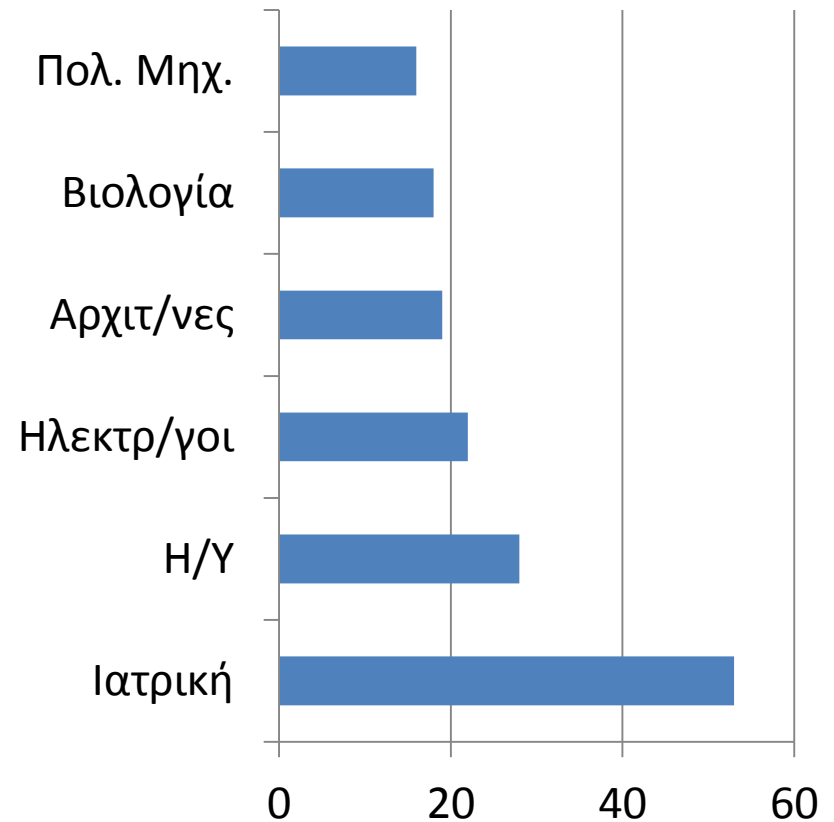
- Διαφορετική εικόνα από τους εισερχόμενους.
- Το ΠΤΔΕ παραμένει υψηλά και στις δύο περιπτώσεις.

# Erasmus placement (Πρακτική Άσκηση)

2<sup>η</sup> θέση το 2010-11, 3<sup>η</sup> θέση το 2011-12, ανάμεσα στα Ιδρύματα



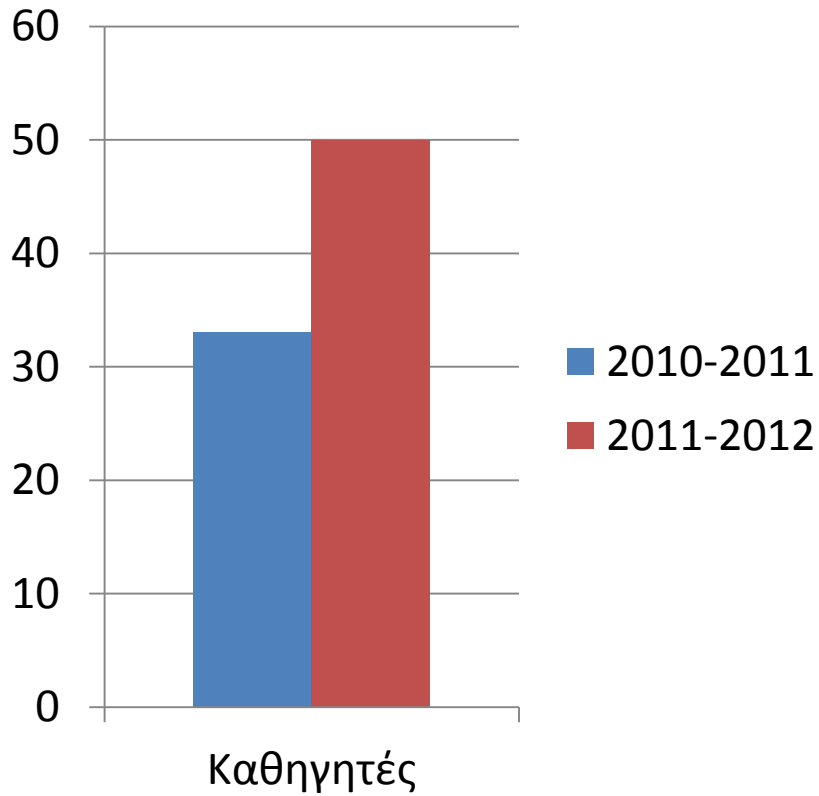
## Μεγαλύτερη κινητικότητα



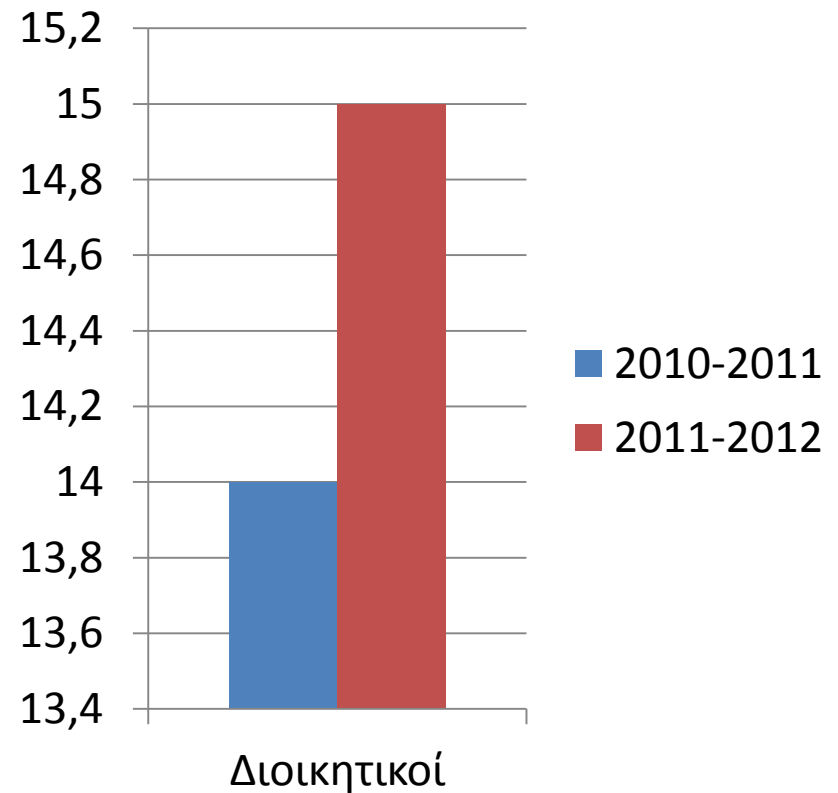
# Κινητικότητα

## 2<sup>η</sup> θέση για το 2011-12

### Μέλη ΔΕΠ



### Διοικητικό προσωπικό



# Διεθνή δίκτυα 1/2

## ΣΥΜΜΕΤΟΧΗ ΣΕ 15 ΔΙΚΤΥΑ

- **International Association of Universities (I.A.U.)**
- **European Association of Universities (E.U.A.)**
- European University Continuing Education Network (EUCEN)
- **Black Seas Universities Network (BSUN)**
- **Santander Group (SG)**
- University Network of the European Capitals of Culture (UNECC)
- Community of Mediterranean Universities (CMU)
- Réseau Méditerranéen des Ecoles d'Ingénieurs
- UNIADRION Network
- **Magna Charta Observatory**
- Euromed Permanent University Forum
- Σύνδεσμος Διεθνούς Διαπανεπιστημιακής Συνεργασίας
- **ProTon Europe (Innovation from Public Research)**
- AESOP: Association of European Schools of Planning
- ECTN (European Chemistry Thematic Network)

# Διεθνή δίκτυα 2/2

- Παρακολούθηση του EUA: Birmingham, Salzburg, Tallinn και Βρυξέλλες.
- Ενεργή συμμετοχή στο Santander: Erasmus Mundus – Action 1 – Eurotango με άλλα 9 ευρωπαϊκά ΑΕΙ και 10 της Αργεντινής. Αξιολόγηση αιτήσεων και αποδοχή 7 υποψηφίων διδασκτόρων και μεταδιδασκτόρων (Σχολή Θετικών Επιστημών, Τμήμα Χημικών Μηχανικών, Φαρμακευτικής). Μελλοντικές δράσεις: κοινά διδακτορικά προγράμματα.
- Συναντήσεις Santander: Eurotango, Αργεντινή (27/9 – 4/10/2011), Βρυξέλλες (7/6/2011) για συνεργασία με πανεπιστήμια της Κίνας, Malmo 14 - 17/6/2012, Συνάντηση εκπροσώπων στο Santander 4-6/10/2012
- 43<sup>ο</sup> Συνέδριο EUCEN στο Graz της Αυστρίας 09 – 11 /5/2012
- Συμμετοχή σε ενημερωτικές ημερίδες του Υπουργείου Παιδείας για τα προγράμματα TEMPUS και Erasmus Mundus.
- Εκπαιδευτική επίσκεψη φοιτητών από το Πανεπιστήμιο A&M University of Texas (22/5/2012).
- Συνεργασία με Κέντρο Ελληνικών Σπουδών (Harvard) και Johns Hopkins.

# Διμερείς Συμφωνίες 2010 - 2012

## **Νέες (7)**

(1) University of Twente, Ολλανδία, (2) Ανωτάτη Σχολή Μετάφρασης του κρατικού πανεπιστημίου Μ.Β. Λομονόσοφ της Μόσχας, (3) Favaloro University, Αργεντινή, (4) Universidade Estadual de Campinas, Βραζιλία, (5) Universidade Federal do Rio de Janeiro, Βραζιλία (6) Universidad de la Republica, Ουρουγουάη, (7) Georgia State University, Atlanta, ΗΠΑ

## **Ανανέωση (2)**

- Visiting Research Agreement (NASA)
- ICO-NEH convention

## **Εκκρεμεί η τελική υπογραφή (6)**

(1) Συμφωνία Συνεργασίας με το Πανεπιστήμιο της Μαριούπολης, Τμήμα Ελληνικής Γλώσσας, Ουκρανία, (2) Συμφωνία Συνεργασίας με το Πανεπιστήμιο Αργυροκάστρου, Αλβανίας, (3) Simon Fraser University, Canada, (4) Universidade Estadual Paulista “Júlio de Mesquita Filho”, (5) VuB (Free University, Brussels) – Memorandum of Understanding, (6) Universidad Nacional de Cuyo, Αργεντινή

# ΤΕΛΕΤΕΣ - ΕΚΔΗΛΩΣΕΙΣ

## Επίτιμοι διδάκτορες: 5

- 11/10/2010: **Αθανάσιος Γιάννης**, Τμήμα Χημείας
- 19/10/2010: **Χρήστος Πλατσούκας**, Τμήμα Χημείας
- 16/12/2010: **Δημήτριος Δασκαλόπουλος**, Τμήμα Φιλολογίας
- 13/04/2011: **James Watson**, Τμήμα Ιατρικής
- 23/11/2011: **Γεώργιος Χρούσος**, Τμήμα Ιατρικής

## Επίτιμος Καθηγητής: 1

- 26/06/2012: **Ιωάννης Τσιβίδης**, Τμήμα Ηλεκτρολόγων Μηχανικών και Τεχνολογίας Η/Υ

# Εκδηλώσεις

- Διάλεξη του Γάλλου Πρέσβη Α.Ε. Christophe Farnaud (15/10/2010).
- Βράβευση Καθηγητή Α. Σαφάκα (σε συνεργασία με το Ελληνικό Παράρτημα της Επιτροπής Ισχύος και Ενέργειας του ΙΕΕΕ) (13/04/2011)
- Βράβευση Καθηγητή Δ. Δουγένη και Dr. Mohammad Ahmad Aljarallah, Διεθνές “Eminent Scientists of the Year 2011” Πανεπιστήμιο Πατρών-International Research Promotion Council (IRPC) (23/09/2011)



# Εκδηλώσεις

## Έκθεση CERN, ΣΠΚ



## Άλλες εκδηλώσεις

- ✓ Συναυλία κλασικής μουσικής, πιανίστας Π. Γώγος (5/12/2010)
- ✓ Έκθεση ζωγραφικής, ΣΠΚ (Ζαχαράκη, Μπενάκη, Τσιούρης, Παπατριανταφυλλόπουλος) 3-7/12/2012
- ✓ Συμμετοχή στην έκθεση Art in Progress - Reculture (Οκτ. - Νοέμβριος 2012).

# ΕΠΙΤΡΟΠΗ ΠΟΛΙΤΙΣΤΙΚΗΣ ΑΝΑΠΤΥΞΗΣ

- Ανασυγκρότηση της ΕΠΑ: Α. Ρούσσου (Πρόεδρος), καθηγητές Γ. Ζαρκάδης, Α. Βάος, Χ. Σωτηροπούλου, Α. Κατσιγιάννη, Γ. Μουρτζόπουλος (Εκπρόσωπος ΣΠΚ), Ε. Σκαμπαρδώνη (Προϊσταμένη Διεύθυνσης ΔΔΣ&Εκτυπώσεων), Ε. Αναλυτή (Προϊσταμένη Τμήματος, Φοιτητική Μέριμνα), Εκπρόσωποι φοιτητών (διεύρυνση και για τις ομάδες της Εστίας), Εκπρόσωπος εργαζομένων και του Μουσείου Επιστημών και Τεχνολογίας (διεύρυνση).
- Καθορισμός πολιτικής: **έμφαση στην ερασιτεχνική δημιουργία** των μελών του Πανεπιστημίου αλλά και εξωτερικών φορέων, κατά τη διάρκεια των πολιτιστικών εκδηλώσεων.

# Πολιτιστικές εβδομάδες

- Εναρκτήριες παραστάσεις Πολιτιστικών:
  - ✓ 2011 «Φρουτοφρουροί. Η αναζήτηση της χαμένης βιταμίνης», Θεατρική Παράσταση από το Πειραματικό Σχολείο ΠΠ, Ειδικό Σχολείο Κωφών και Βαρήκων 2<sup>ο</sup> Δημοτικό Πάτρας.
  - ✓ 2012 «Το μεγάλο μας τσίρκο» *Θεατρική Ομάδα 9ου ΕΠΑΛ Πάτρας, Συμφωνική Μαντολινάτα και Χορωδία Μεικτών Φωνών Μουσικού Σχολείου Πάτρας*

# Συνεδριακό και Πολιτιστικό Κέντρο ΠΠ

- Καθορισμός πολιτικής για κοστολόγηση χώρων και υπηρεσιών.
- Μειώσεις εν όψει της οικονομικής κρίσης (2012).
- Κριτήρια για τη δωρεάν παροχή αιθουσών στην περίπτωση φιλανθρωπικών εκδηλώσεων.
- Αποδοχή συνεργασίας με την Κινηματογραφική Λέσχη Πάτρας για αναμετάδοση των παραστάσεων από την MET (Metropolitan Opera, New York).

# ΣΥΝΔΕΣΗ ΜΕ ΤΗΝ ΚΟΙΝΩΝΙΑ

- Εκπαιδευτικές δραστηριότητες στο Μουσείο Επιστημών και Τεχνολογίας.
- Εκπαιδευτικές επισκέψεις στο Ζωολογικό Μουσείο και στο Μουσείο Ιστορίας της Εκπαίδευσης.
- «Τα σχολεία πηγαίνουν πανεπιστήμιο» σε συνεργασία με την Διεύθυνση Δευτεροβάθμιας Εκπαίδευσης: γνωριμία με τα Τμήματα, τη Βιβλιοθήκη, κλπ. του Πανεπιστημίου.
- Πανελλήνιος μαθητικός διαγωνισμός Φιλοσοφίας.
- Πανεπιστημιακό Γυμναστήριο και οργάνωση 2<sup>ης</sup> και 3<sup>ης</sup> ποδηλατοδρομίας.
- Συνεργασία με το Ινστιτούτο Οδικής Ασφάλειας (Ι.Ο.Α.Σ) «Πάνος Μυλωνάς» – πρόσληψη 20 συμβασιούχων (5 μήνες)

# Δράσεων συνέχεια...

- Εθελοντική αιμοδοσία φοιτητών και μελών πανεπιστημιακής κοινότητας σε συνεργασία με τον *Ελληνικό Ερυθρό Σταυρό*: 2 και 3 Απριλίου 2012, 31 Οκτωβρίου – 3 Νοεμβρίου 2012.
- Σχεδιασμός φυλλαδίου με πληροφορίες για την αιμοδοσία (χορηγία ΠΠ).
- Υποστήριξη του Κέντρου Εθελοντών Δοτών Μυελού των Οστών (ΚΕΔΜΟΠ)
- Συνεργασία με την εφημερίδα «Πελοπόννησος», δημιουργία στήλης *ΠΑΝΕΠΙΣΤΗΜΙΟΥΠΟΛΗ* (Επιτροπή: Α. Ρούσσου, Κ. Κωστίου, Ν. Αβούρης, Κ. Μάρκου). 15θήμερη παρουσίαση θεμάτων ευρύτερου ενδιαφέροντος. Χρειάζεται η ενεργή συμμετοχή των μελών της πανεπιστημιακής κοινότητας, καθώς η δραστηριότητα αυτή έχει αδρανήσει το τελευταίο δίμηνο .

## ΠΑΝΕΠΙΣΤΗΜΙΟΥΠΟΛΗ

ΕΠΙΜΕΛΕΙΑ: ΓΩΓΗ ΚΑΡΑΛΗ

karali@pelop.gr

Το Πανεπιστήμιο Πατρών έχει παρουσία στις διεθνώς αναγνωρισμένες λίστες αξιολόγησης των πανεπιστημίων. Βρίσκεται ανάμεσα στα 3-5 καλύτερα ελληνικά πανεπιστήμια, πολλές φορές ξεπερνώντας παλαιότερα και καταξιωμένα πανεπιστήμια, όπως το ΕΜΠ και το Καποδιστριακό

ΤΟ ΚΑΘΗΓΗΤΗ ΝΙΚΟΛΑΟΥ ΑΒΟΥΡΗ  
ΣΤΟ ΤΜΗΜΑ ΗΛΕΚΤΡΟΛΟΓΩΝ ΜΗΧΑΝΙΚΩΝ ΚΑΙ ΤΕΧΝΟΛΟΓΙΑΣ ΥΠΟΛΟΓΙΣΤΩΝ

Στην σύγχρονη πολύ ανταγωνιστική εποχή μας, με την υπερπροσφορά πτυχιστών, η αξία κάθε πανεπιστημίου και κάθε πτυχίου αποπελούν ζητούμενο για τους φοιτητές. Ιδίως, οι τελειόφοιτοι αναζητούν καλά πανεπιστήμια για μεταπτυχιακές σπουδές και καταφεύγουν σε λίστες αξιολόγησης πανεπιστημίων, για να διαλέξουν αυτό που προσφέρει προοπτική για καλύτερες δυνατότητες εργασίας. Αλλά πού βρίσκεται σήμερα το Πανεπιστήμιο Πατρών σε αυτές τις λίστες; Η πιο γνωστή είναι η Παγκόσμια Ακαδημαϊκή Αξιολόγηση Πανεπιστημίων (Academic Ranking of World Universities ARWU), γνωστή ως λίστα της Σαγκάης, που δημιουργήθηκε και συντηρείται από το Shanghai Jiaotong University. Η λίστα συγκρίνει 1.200 ιδρύματα

> Θετική είναι η αξιολόγηση για τα ελληνικά πανεπιστήμια, που έχουν θέση ανάμεσα στα διασημότερα ιδρύματα παγκοσμίως, αφού έχουν καλύψει δύσκολα και ανταγωνιστικά κριτήρια

www.upatras.gr

## Υποδεχθείτε μια νέα συνεργασία

που θα έχει ραντεβού μαζί σας μέσω της «Π» κάθε 15ήμερο, πάντα ημέρα Τρίτη.

# Πόσο καλά είναι τα ελληνικά πανεπιστήμια και ιδίως το Πανεπιστήμιο Πατρών;

ανώτατης εκπαίδευσης, με κριτήρια όπως: Τον αριθμό αποφοίτων που έχει λάβει Βραβεία Νόμπελ (10%), το προσωπικό που έχει λάβει βραβεία Νόμπελ και Field (20%), τους ερευνητές με υψηλό αριθμό δημοσιεύσεων σε 21 θεματικές κατηγορίες (20%), τα άρθρα που δημοσιεύονται σε περιοδικά κύρους όπως το «Nature» και το «Science» (20%), δείκτες Science Citation Index και Social Sciences Citation Index (20%) και την κατά κεφαλή ακαδημαϊκή απόδοση (10%). Στη λίστα αυτή, το καλύτερο πανεπιστήμιο στον κόσμο είναι το Harvard. Από τη χώρα μας μετάξυ των 500 καλύτερων πανεπιστημίων εμφανίζεται το Πανεπιστήμιο Αθηνών (ομάδα 201-300) και το Αριστοτέλειο Πανεπιστήμιο Θεσσαλονίκης (ομάδα 301-400). Στα πρώτα 500 πανεπιστήμια του κόσμου συγκαταλέγονται 22 ι-

ταλικά (τα 3 στην ομάδα 101-150), 1 τουρκικό και κανένα πανεπιστήμιο άλλης βαλκανικής χώρας. Άλλη γνωστή λίστα είναι η QS World University Rankings, που περιλαμβάνει τα 700 καλύτερα πανεπιστήμια. Δημιουργήθηκε από το Quacquarelli Symonds και δημοσιεύεται κάθε χρόνο από το 2004. Κριτήριά της είναι το ποσοστό του διεθνούς προσωπικού του ιδρύματος, ο αριθμός φοιτητών, ο αριθμός αναφορών σε επιστημονικές δημοσιεύσεις και αναλογίες καθηγητών/φοιτητών. Την πρώτη θέση κατέχει το Πανεπιστήμιο του Κέμπριτζ. Στη λίστα αυτή εμφανίζονται 6 ελληνικά πανεπιστήμια: Το Καποδιστριακό Αθηνών (θέση 387), το Αριστοτέλειο Θεσσαλονίκης, της Κρήτης (θέσεις 451-500), των Πατρών, το Μετσόβιο Πολυτεχνείο (θέσεις 551-600)

και το Οικονομικό Αθηνών (θέσεις 601-700). Ο δείκτης High Impact Universities Research Performance Index αφορά κυρίως την ερευνητική απόδοση των πανεπιστημίων. Το Harvard είναι και εδώ στην πρώτη θέση. Στα 500 πρώτα πανεπιστήμια εμφανίζονται το Καποδιστριακό (θέση 326), το Αριστοτέλειο (θέση 410), το Πατρών (θέση 474) και των Ιωαννίνων (θέση 498). Για τις ιδιαίτερες κατηγορίες της επιστήμης του μηχανικού, το Πανεπιστήμιο Πατρών είναι πρώτο από τα ελληνικά πανεπιστήμια (θέση 167) και το ακολουθούν το Αριστοτέλειο (192) και το ΕΜΠ (247), ενώ για τις φυσικές - μαθηματικές επιστήμες, το Πατρών είναι στην θέση 464. Προηγούνται τα Πανεπιστήμια Αθηνών, Κρήτης, Αριστοτέλειο και ΕΜΠ. Τέλος, με βάση την λίστα We-

bometrics Ranking of World Universities (καταρτίζεται από τη Cybenmetrics (CCHS), μονάδα του Ισπανικού Εθνικού Κέντρου Ερευνών), που κατατάσσει τα πανεπιστήμια σύμφωνα με την παρουσία τους στο διαδίκτυο, στα 1.000 πρώτα πανεπιστήμια του κόσμου εμφανίζονται 6 ελληνικά πανεπιστήμια: ΕΜΠ (344), Αριστοτέλειο (379), Αθηνών (409), Κρήτης (596), Πατρών (631), Αιγαίου (769). Το MIT έχει την πρώτη θέση στην παγκόσμια κατάταξη. Ασφαλώς η βελτίωση είναι διαρκές αλλά ερκτικό ζητούμενο, αφού το ανθρώπινο δυναμικό σε φοιτητές και καθηγητές είναι πολύ καλό και τα τελευταία χρόνια έχει αρχίσει συστηματικά προσπάθεια καταγραφής των δεικτών ποιότητας διδασκαλίας και έρευνας και άρα παρακολούθησης και βελτίωσής τους.

# Επόμενα βήματα για το μέλλον

- Κανονισμοί προπτυχιακών και μεταπτυχιακών σπουδών – είναι απαραίτητη η δημιουργία δύο επιτροπών.
- Θέματα δεοντολογίας (π.χ., λογοκλοπή)
- Απλοποίηση των διοικητικών διαδικασιών
- Επανασχεδιασμός της ιστοσελίδας του Πανεπιστημίου
- Προώθηση και προβολή όλων των δραστηριοτήτων του Ιδρύματος.



# Συνεδρίαση του Πρυτανικού Συμβουλίου 28/12/2012

